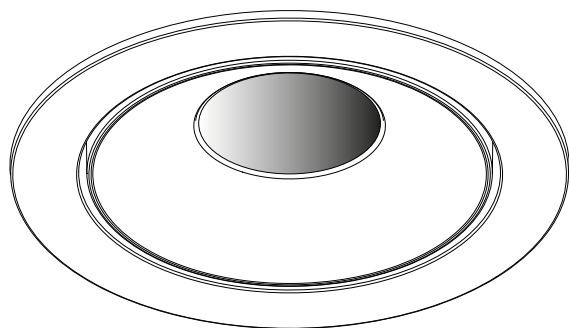


**Montageanleitung**  
**Mounting instructions**  
**Instructions de montage**  
**Istruzioni di montaggio**  
**Instrucciones de montaje**  
**Montagehandleiding**

# Less G2 C01

10145870 / XI 16



**TRILUX GmbH & Co. KG**  
Postfach 1960 · D-59753 Arnsberg  
Tel. +49 (0) 29 32.301-0  
Fax +49 (0) 29 32.301-375  
info@trilux.de · www.trilux.de

**de** Bewahren Sie diese Anleitung auf für zukünftige Wartungsarbeiten oder Demontage. Wichtige Informationen zur Energieeffizienz von **TRILUX**-Leuchten sowie zur Leuchtenwartung und -entsorgung finden Sie im Internet:

[www.trilux.com/eg245](http://www.trilux.com/eg245)



**en** Keep these instructions for future maintenance work or dismantling. For important information on the energy efficiency of **TRILUX** luminaires and on maintaining and disposing of luminaires, please visit our webpage at:

[www.trilux.com/ec245](http://www.trilux.com/ec245)

**fr** Veuillez conserver ce manuel d'utilisation pour le démontage ou pour les travaux de maintenance ultérieurs. Vous avez la possibilité de consulter des informations importantes concernant l'efficacité énergétique des luminaires **TRILUX** ainsi que l'entretien et l'élimination des luminaires sur le site Internet:

[www.trilux.com/ec245](http://www.trilux.com/ec245)

**it** Conservare le presenti istruzioni per i futuri lavori di manutenzione o per lo smontaggio. Per informazioni importanti sull'efficienza energetica degli apparecchi **TRILUX** e sulla manutenzione e smaltimento degli apparecchi consultate la pagina:

[www.trilux.com/ec245](http://www.trilux.com/ec245)

**es** Conserve estas instrucciones por si tiene que llevar a cabo trabajos de mantenimiento o desmontaje más adelante. En [www.trilux.com/ec245](http://www.trilux.com/ec245) encontrará información sobre la eficiencia energética de las luminarias de **TRILUX** y sobre su mantenimiento y eliminación.

**nl** Bewaar deze gebruiksaanwijzing voor onderhoudswerkzaamheden of demontage in de toekomst. Belangrijke informatie over de energie-efficiëntie van **TRILUX**-armaturen evenals informatie over onderhoud en afvoer van armaturen vindt u terug op het internet:

[www.trilux.com/ec245](http://www.trilux.com/ec245)

## de Sicherheitshinweise



**Der elektrische Anschluss darf nur von fachkundigem Personal durchgeführt werden, das hierfür ausgebildet und befugt ist.**

- Arbeiten Sie niemals bei anliegender Spannung an der Leuchte.
- Die Lichtquelle dieser Leuchte darf nicht durch den Anwender ausgetauscht oder ersetzt werden.

### **VORSICHT - Gefahr eines elektrischen Schlages!**

- Die Stromversorgung der Helligkeitssteuerung muss, sofern vorhanden, SELV Anforderungen genügen.
- LED-Modul **Risikogruppe 1**
- Bei Störungen des LED-Moduls wenden Sie sich bitte an TRILUX.
- Die Leuchte nicht mit Dämm-Material abdecken.
- Die Leuchte darf nur mit unbeschädigter Anschlussleitung betrieben werden. Falls die Anschlussleitung beschädigt wird, tauschen Sie diese mit einer original TRILUX-Anschlussleitung aus.



## Wichtige Hinweise zu elektronischen Betriebsgeräten (EVG)

- Eine Neutralleiterunterbrechung im Drehstromkreis führt zu Überspannungsschäden in der Beleuchtungsanlage. Neutralleiter-Trennklemme deshalb nur spannungsfrei öffnen und vor Wiedereinschalten schließen.
- Die maximal zulässige Umgebungstemperatur  $t_a$  der Leuchte darf nicht überschritten werden. Überschreitung reduziert die Lebensdauer, im Extremfall droht Frühausfall.
- Anschlussleitungen für Steuereingänge dimmbarer EVG (1...10 V, DALI etc.) 230 V netzspannungsfest auslegen.

## en Safety notes



**The electrical connection may be set up by suitably trained and qualified, authorised personnel only.**

- Never work when voltage is present on the luminaire.
- The light source of this luminaire must not be exchanged or replaced by the user.

### **CAUTION - danger of electric shock!**

- Power supply for brightness control if existing must comply with SELV requirements.
- LED module **risk group 1**
- In case of malfunctions with the LED module, please contact TRILUX.
- Do not cover the luminaire with insulating material.
- The luminaire may only be operated with an undamaged mains cable. If the power cable is damaged, it is to be replaced with original TRILUX power cable.



## Important Information Regarding Electronic Control Gear (ECG)

- Interference to the neutral conductor in a three-phase system may result in surge-related damage in the lighting installation. Only open neutral conductor disconnect terminal when disconnected from power supply and close prior to switching back on.
- The maximum admissible ambient temperature  $t_a$  of the luminaire may not be exceeded. Surpassing that temperature reduces the service life and, in extreme cases, poses risk of early failure.
- Use mains cables for control inputs of dimmable ECG (1...10 V, DALI, etc.) which are rated for 230 V.

## fr Consignes de sécurité

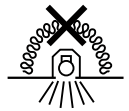


**Le raccordement électrique ne doit être effectué que par du personnel compétent, dûment formé et autorisé à effectuer de telles opérations.**

- Ne travaillez jamais sur le luminaire lorsque celui-ci est sous tension.
- L'utilisateur n'est pas autorisé à échanger ou à remplacer la source de lumière de ce luminaire.

### **ATTENTION : risque d'électrocution !**

- L'alimentation du réglage de la luminosité (si existant) doit satisfaire aux exigences d'une très basse tension de sécurité (SELV).
- Module LED, **groupe de risques 1**
- En cas de défaillance du module de la LED, veuillez vous adresser à TRILUX.
- Ne pas recouvrir le luminaire avec du matériau isolant.
- Ne mettre le luminaire en service que si le câble d'alimentation est en parfait état. Si le câble d'alimentation est endommagé, il convient de le remplacer par un câble d'alimentation original de la société TRILUX.



## Remarques importantes concernant les ballasts électroniques

- Une interruption du conducteur neutre dans le circuit de courant triphasé entraîne des dommages de surtension dans le système d'éclairage. Donc, ouvrir la borne de coupure du conducteur neutre lorsque l'installation est hors tension et la fermer avant la remise sous tension.
- Ne pas dépasser la température ambiante maximale admissible  $t_a$  pour les luminaires. Un dépassement réduit leur durée de vie et peut, au pire, entraîner une défaillance prématurée.
- Dimensionner les câbles d'alimentation pour les entrées de commande de ballasts électroniques dimmables (1...10 V, DALI etc.) de manière qu'ils supportent une tension de secteur de 230 V.

**(it) Avvertenze di sicurezza**



**L'allacciamento elettrico deve essere eseguito esclusivamente da personale esperto, addestrato e autorizzato allo scopo.**

- Non eseguire mai i lavori sugli apparecchi con la tensione inserita.
- All'utente non è consentito sostituire la sorgente luminosa di questo apparecchio.

**ATTENZIONE - Pericolo di scarica elettrica!**

- L'alimentazione elettrica del sistema di controllo della luminosità, nel caso che sia disponibile, deve soddisfare i requisiti SELV.
- Modulo LED **gruppo a rischio 1**
- In caso di guasto del modulo LED rivolgersi alla TRILUX.
- Non ricoprire l'apparecchio con materiale isolante.
- L'uso dell'apparecchio è consentito solo con cavo di collegamento alla rete non danneggiato. Se il cavo di collegamento dovesse essere danneggiato, occorre sostituirlo con uno originale TRILUX.



**Avvertenze importanti per reattori elettronici (EVG)**

- Una interruzione del conduttore neutro nel circuito di corrente trifase provoca danni da sovratensione nel sistema di illuminazione. Aprire perciò il morsetto di separazione solo in assenza di tensione e chiuderlo prima di inserirla di nuovo.
- È vietato superare la temperatura ambiente massima ammessa dell'apparecchio. Una temperatura superiore riduce la sua durata utile e in caso estremo vi è pericolo di guasto precoce.
- Posare le linee di collegamento per gli ingressi di comando di EVG dimmerabili (1...10 V, DALI ecc.) a 230 V garantendo la rigidità dielettrica.

**(es) Indicaciones de seguridad**



**La conexión eléctrica debe ser realizado por personal especializado, cualificado y autorizado para ello.**

- No trabaje nunca con la luminaria conectada a la tensión.
- El usuario no debe cambiar o sustituir la bombilla de esta luminaria. **ATENCIÓN - ¡Peligro de choque eléctrico!**
- La alimentación eléctrica del mando de luminosidad, si existe, debe cumplir con los requisitos SELV.

**Módulo LED grupo de riesgo 1**

- En caso de avería del módulo LED, póngase en contacto con TRILUX.
- No tape la luminaria con material aislante.
- La luminaria solamente se debe poner en funcionamiento si el cable eléctrico no está dañado. Si el cable de conexión estuviera dañado, entonces debería sustituirlo por un cable de conexión original de TRILUX.



**Advertencias importantes referentes a los balastos electrónicos (EVG)**

- La interrupción del conductor neutro en el circuito de corriente trifásica provoca daños por sobretensión en la instalación de iluminación. Por consiguiente, el borne desconectador del conductor neutro solamente debe abrirse cuando no lleve tensión y debe cerrarse antes de encender de nuevo la luminaria.
- La temperatura máxima admisible  $t_a$  de la luminaria no debe ser superada. Una temperatura más alta provoca una reducción de la vida útil y, en caso extremo, puede producirse un fallo prematuro.
- Los cables de alimentación de los balastos electrónicos regulables para las entradas de control (1...10 V, DALI, etc.) 230 V deben colocarse con tensión estable.

**(nl) Veiligheidsaanwijzingen**

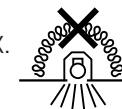


**De elektrische aansluiting mag alleen worden uitgevoerd door deskundig personeel, dat hiertoe opgeleid en bevoegd is.**

- Voer nooit werkzaamheden uit als er spanning op de armatuur staat.
- De lichtbron van deze armatuur mag niet door de gebruiker veranderd of vervangen worden.

**VOORZICHTIG! Gevaar voor een elektrische schok!**

- De voeding van de eventuele lichtsterkeregelung moet voldoen aan de eisen van SELV.
- LED module **risicoklasse 1**
- Neem bij storings van de LED-module a.u.b. contact op met TRILUX.
- Armatuur niet afdekken met isolatiemateriaal.
- De armatuur mag slechts gebruikt worden als de aansluitkabel intact is. Indien de aansluitkabel beschadigd raakt, dient deze door een originele TRILUX-aansluitkabel te worden vervangen.



**Belangrijke aanwijzingen voor elektronische voorschakelapparaten (EVSA's)**

- Een onderbreking van de nulleider in de draaistroomkring veroorzaakt schade door overspanning in de verlichtingsinstallatie. De nullem mag daarom alleen geopend worden als de installatie spanningsvrij is en moet weer gesloten worden alvorens de spanning weer ingeschakeld wordt.
- De maximaal toelaatbare omgevingstemperatuur ( $t_a$ ) van de armatuur mag niet overschreden worden. Anders zal de armatuur minder lang meegaan en in extreme gevallen zelfs kapotgaan.
- De aansluitleidingen voor sturingangen van dimbare EVSA's (1...10 V, DALI enz.) moeten 230 V-netspanningsvast zijn.

**(de) Bestimmungsgemäße Verwendung**

- Die Leuchte **Less G2 C01...** ist für den Einbau in abgehängte Decken in Innenräumen mit einer Umgebungstemperatur von  **$t_a$  25° C** bestimmt.
- Die Leuchte ist geeignet zur direkten Befestigung auf normal entflamm-baren Befestigungsflächen.
- Die Leuchte ist **nicht** für Netzweiterleitung geeignet.



**(en) Intended use**

- The **Less G2 C01...** luminaire is intended for installation in suspended ceilings in indoor rooms at an ambient temperature of  **$t_a$  25° C**.
- The light fitting is suitable for mounting on normally inflammable surfaces.
- The luminaire is **not** suited for further wiring.

**(fr) Utilisation conforme**

- Le luminaire **Less G2 C01...** est conçu pour le montage dans les plafonds suspendus en intérieur à une température de  **$t_a$  25° C**.
- Le luminaire est étudié pour une fixation directe sur des surfaces standard (classement au feu standard).
- Le luminaire **n'est pas** conçu pour les câblages supplémentaires.

**(it) Utilizzo conforme alla sua determinazione**

- L'apparecchio **Less G2 C01...** è previsto per il montaggio nei controsoffitti ribassati in locali interni con temperatura ambiente  **$t_a$  25° C**.
- L'apparecchio è indicato per il fassagio diretto su superfici generalmente non infiammabili.
- L'apparecchio **non** è adatto per il cablaggio supplementare.

**(es) Uso previsto**

- La luminaria **Less G2 C01...** está especialmente diseñada para el montaje en techos suspendidos en espacios interiores con una temperatura ambiente de  **$t_a$  25° C**.
- Las luminarias son aptas para ser montados en superficies habitualmente inflamables.
- La luminaria **no** es apta para cableado suplementario.

**(nl) Volgens bestemming gebruiken**

- De armatuur **Less G2 C01...** is bedoeld voor de montage in verlaagde plafonds binnen met een omgevingstemperatuur van  **$t_a$  25° C**.
- Het armatuur is geschikt voor directe bevestiging op normaal ontvlambare bevestigingsvlakken.
- De armatuur is **niet** geschikt voor verdere bedrading.

Typ

**Less G2 C01 HR...LED...**

ca. kg

**0,3**

**Less G2 C01 WR...LED...**

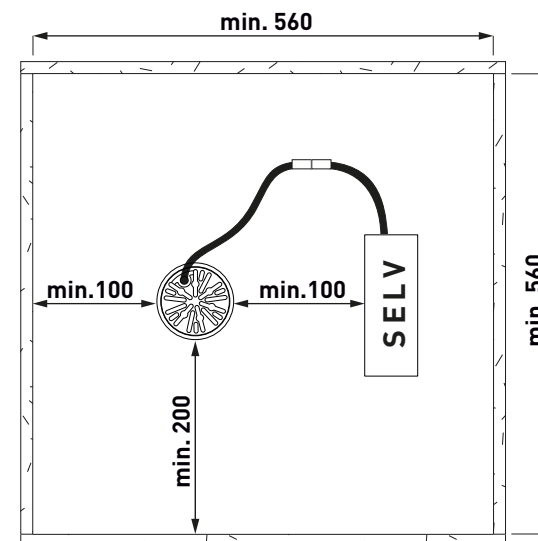
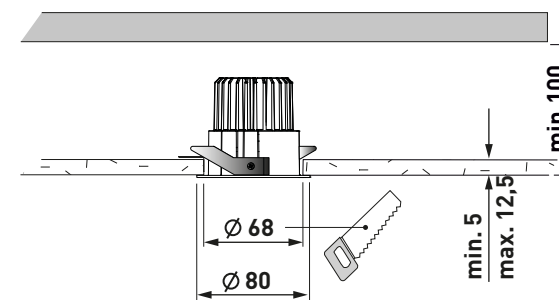
**0,3**

**Less G2 C01 WW...LED...**

**0,3**

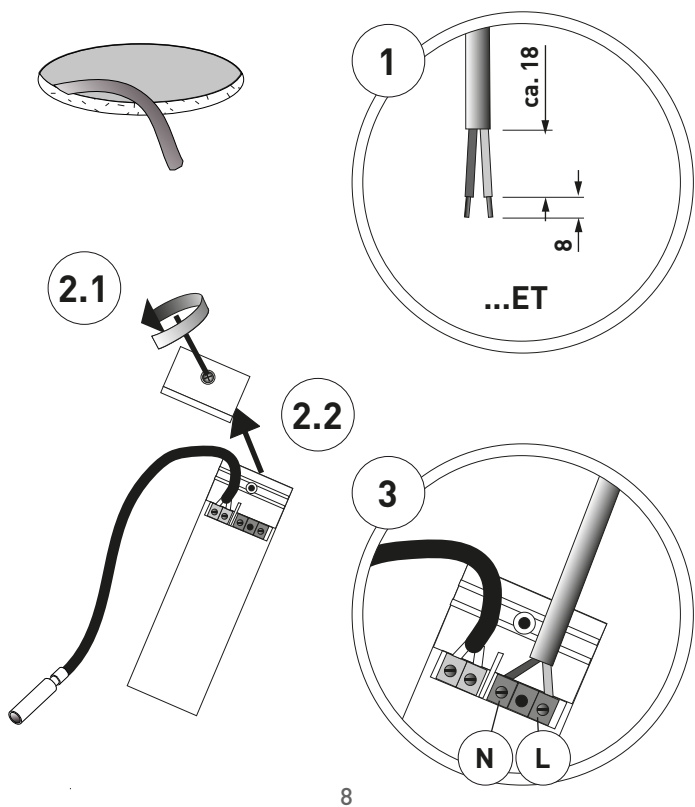
**Less G2 C01 WRG...LED...**

**0,3**

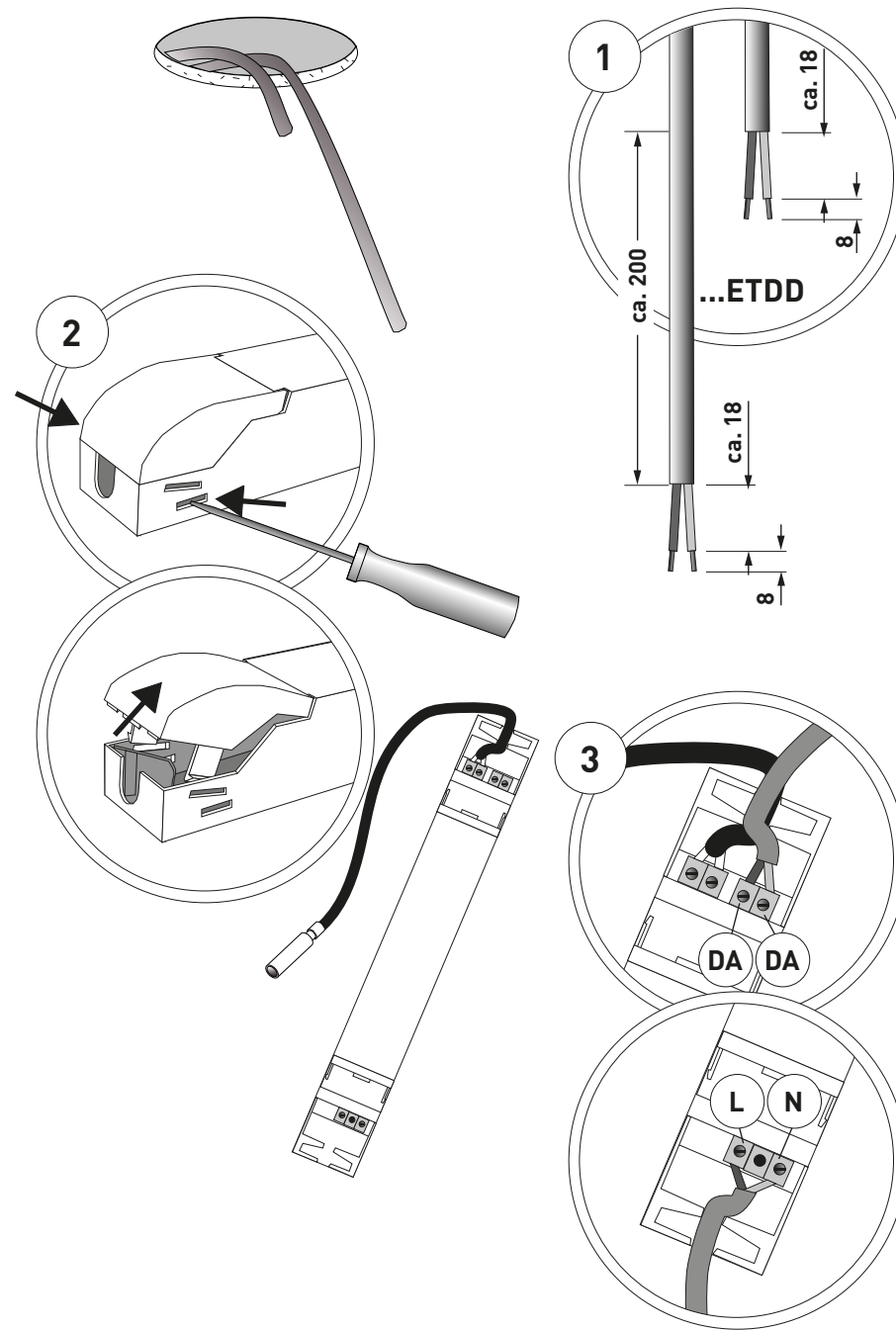


Typ	TOC
Less G2 ZVE LED 16W 500mA ET	67 709 40
Less G2 ZVE LED 17W 700mA ET	67 710 40
Less G2 ZVE LED 14W 700mA ETDD	67 711 51

- de Elektrischer Anschluss
- en Electrical connection
- fr Raccordement électrique
- it Collegamento elettrico
- es Conexión eléctrica
- nl Elektrische verbinding

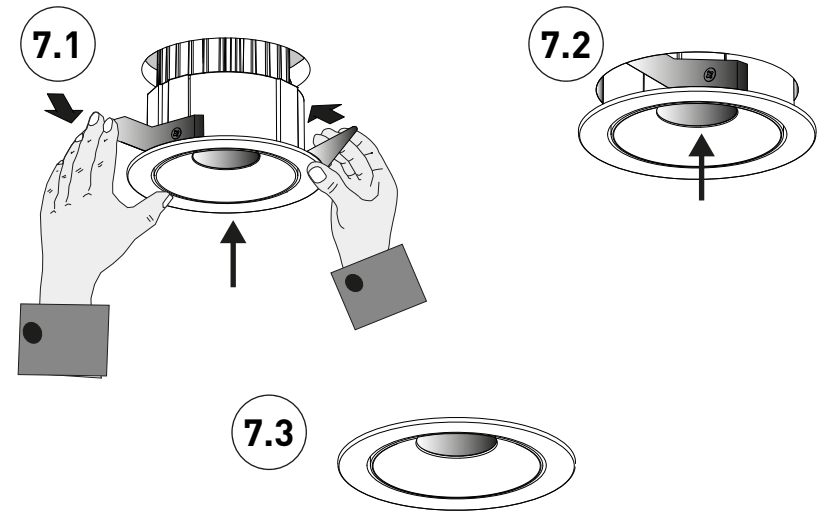
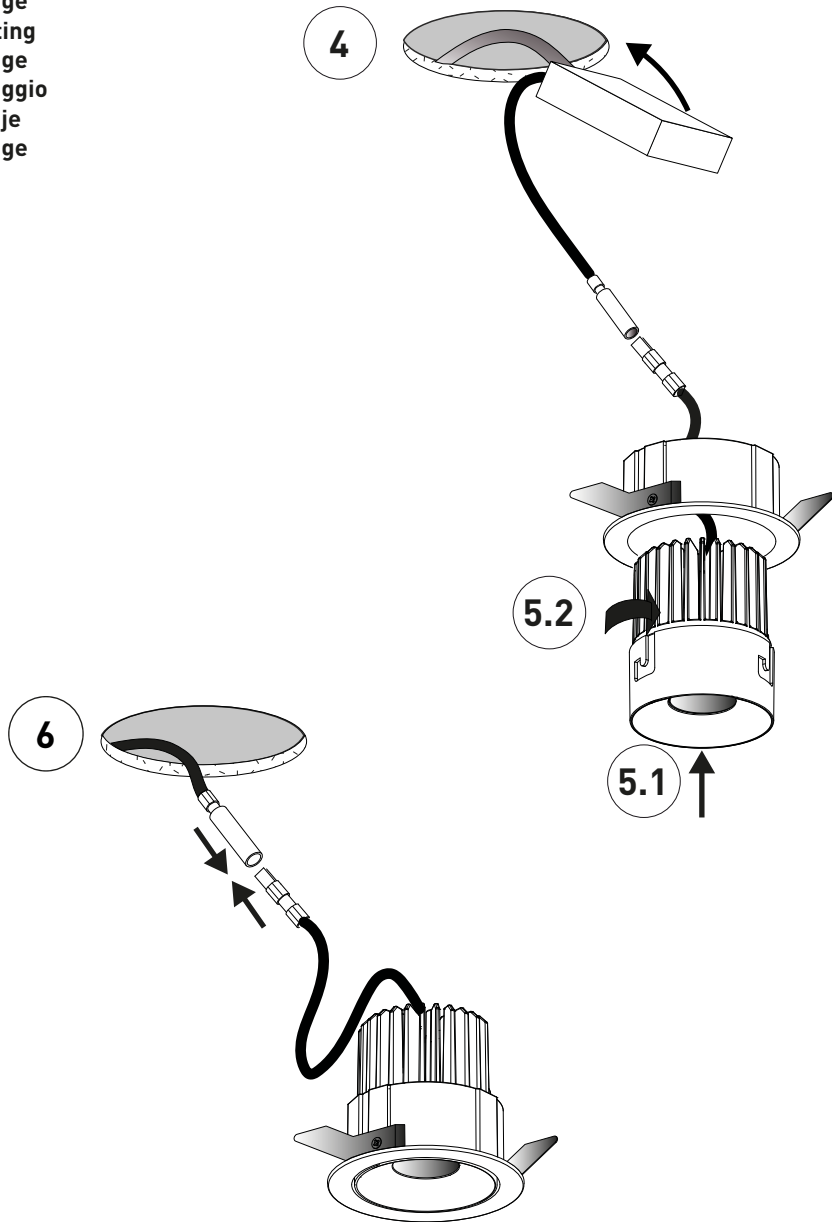


8



9

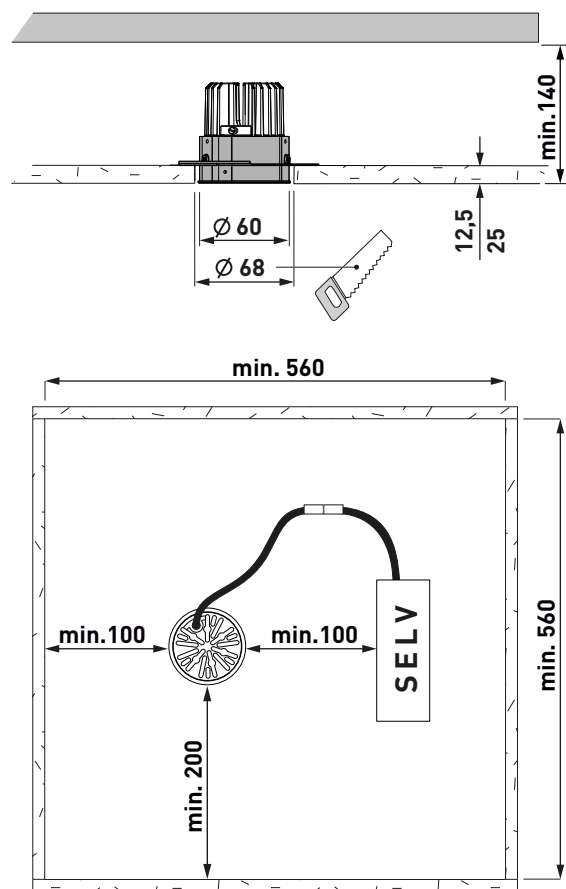
- de Montage
- en Mounting
- fr Montage
- it Montaggio
- es Montaje
- nl Montage



- de Wallwasher **Less G2 C01 ...WW** nach Montage ausrichten.
- en Align the **Less G2 C01 ...WW** wallwasher after mounting.
- fr Alignez le luminaire **Less G2 C01 ...WW** après son montage.
- it Una volta montato, orientare il wall-washer **Less G2 C01 ...WW**.
- es Orientar el bañador de pared **Less G2 C01 ...WW** después del montaje.
- nl De Wallwasher **Less G2 C01 ...WW** correct positioneren na de montage.

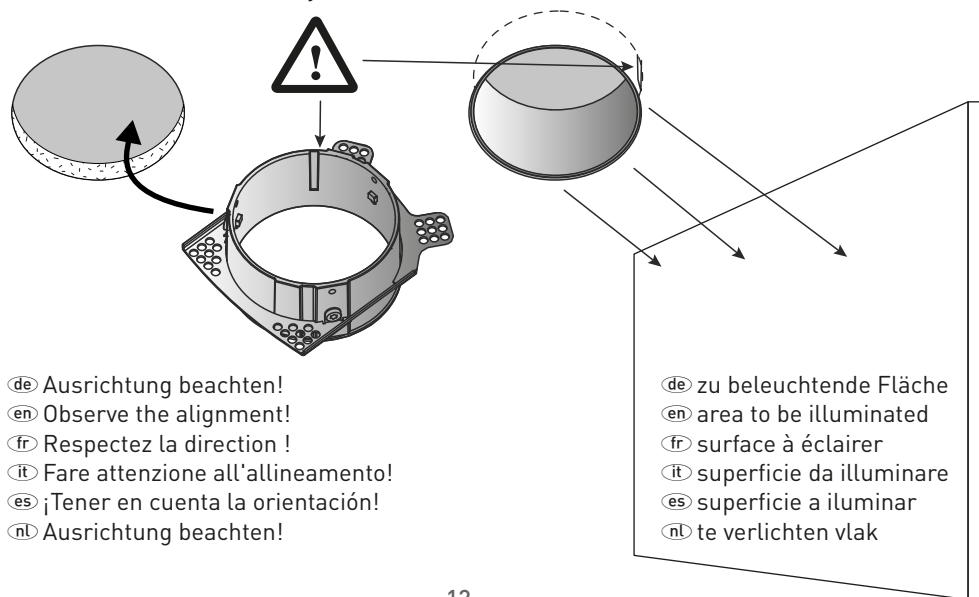


Typ	ca. kg
Less G2 C01-T HR...LED...	0,3
Less G2 C01-T WR...LED...	0,3
Less G2 C01-T WW...LED...	0,3
Less G2 C01-T WRG...LED...	0,3



Typ	TOC
Less G2 C01 ZPF-T	67 717 00

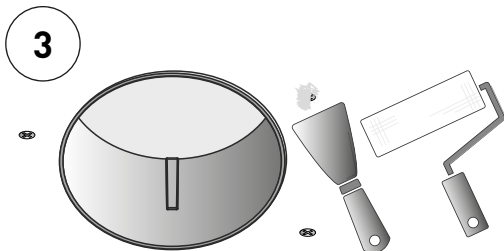
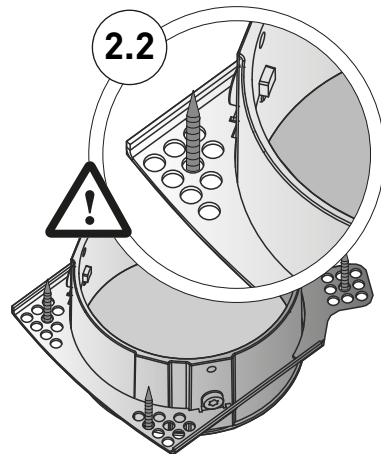
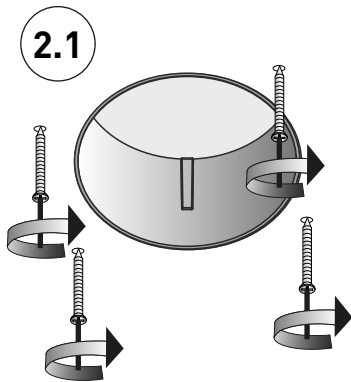
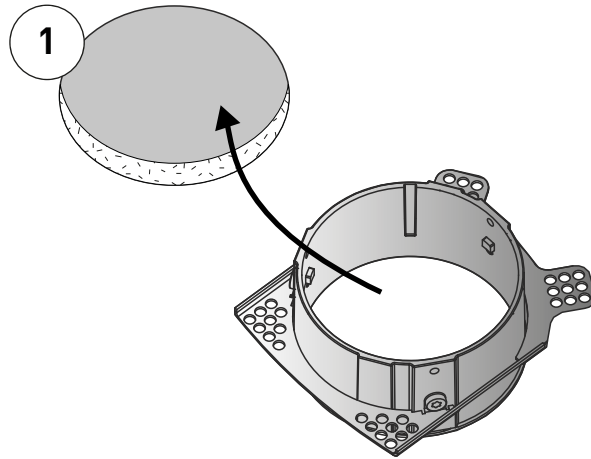
- Ⓣ Der Einputzring **Less G2 C01 ZPF-T** muss vor Montage für den Einsatz des Wallwashers **Less G2 C01-T ... WW** ausgerichtet werden. Die Einkerbung muss dabei in Richtung der auszuleuchtenden Fläche positioniert werden.
- Ⓝ Before mounting, the **Less G2 C01 ZPF-T** plaster ring must be aligned for use of the **Less G2 C01-T ... WW** wallwasher.
- The indent must be positioned towards the area to be illuminated.
- Ⓛ Avant le montage pour l'utilisation de l'optique asymétrique **Less G2 C01-T ... WW**, il est nécessaire d'aligner la collerette d'encastrement **Less G2 C01 ZPF-T**, en veillant à positionner l'encoche en direction de la surface à éclairer.
- Ⓜ L'anello a raso intonaco **Less G2 C01 ZPF-T** prima del montaggio deve essere predisposto per l'impiego del wall-washer **Less G2 C01-T ... WW** posizionando l'intaglio verso la superficie da illuminare.
- Ⓢ Antes del montaje, el embellecedor bajo revoque **Less G2 C01 ZPF-T** debe orientarse para la instalación del bañador de pared **Less G2 C01-T ... WW**. Para ello, la ranura debe orientarse en dirección de la superficie a iluminar.
- Ⓝ De wandinbouwring **Less G2 C01 ZPF-T** moet voor de montage gepositioneerd worden voor de wallwasher **Less G2 C01-T ... WW**. De inkeping moet in de richting van het te verlichten vlak wijzen.



- Ⓣ Ausrichtung beachten!
- Ⓝ Observe the alignment!
- Ⓛ Respectez la direction !
- Ⓜ Fare attenzione all'allineamento!
- Ⓢ ¡Tener en cuenta la orientación!
- Ⓝ Ausrichtung beachten!

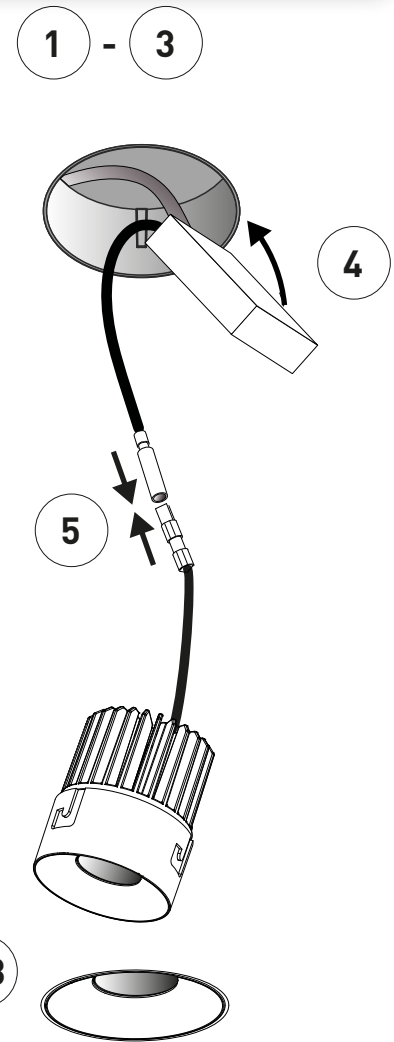
- Ⓣ zu beleuchtende Fläche
- Ⓝ area to be illuminated
- Ⓛ surface à éclairer
- Ⓜ superficie da illuminare
- Ⓢ superficie a iluminar
- Ⓝ te verlichten vlak

- de Montage
- en Mounting
- fr Montage
- it Montaggio
- es Montaje
- nl Montage



Typ	TOC
Less G2 ZVE LED 16W 500mA ET	67 709 40
Less G2 ZVE LED 17W 700mA ET	67 710 40
Less G2 ZVE LED 14W 700mA ETDD	67 711 51

- de Elektrischer Anschluss (siehe Seite 8 + 9)
- en Electrical connection (see page 8 + 9)
- fr Raccordement électrique (voir page 8 + 9)
- it Collegamento elettrico (vedi pagina 8 + 9)
- es Conexión eléctrica (véanse las página 8 + 9)
- nl Elektrische verbinding (zie pagina 8 + 9)



- de Montage
- en Mounting
- fr Montage
- it Montaggio
- es Montaje
- nl Montage

